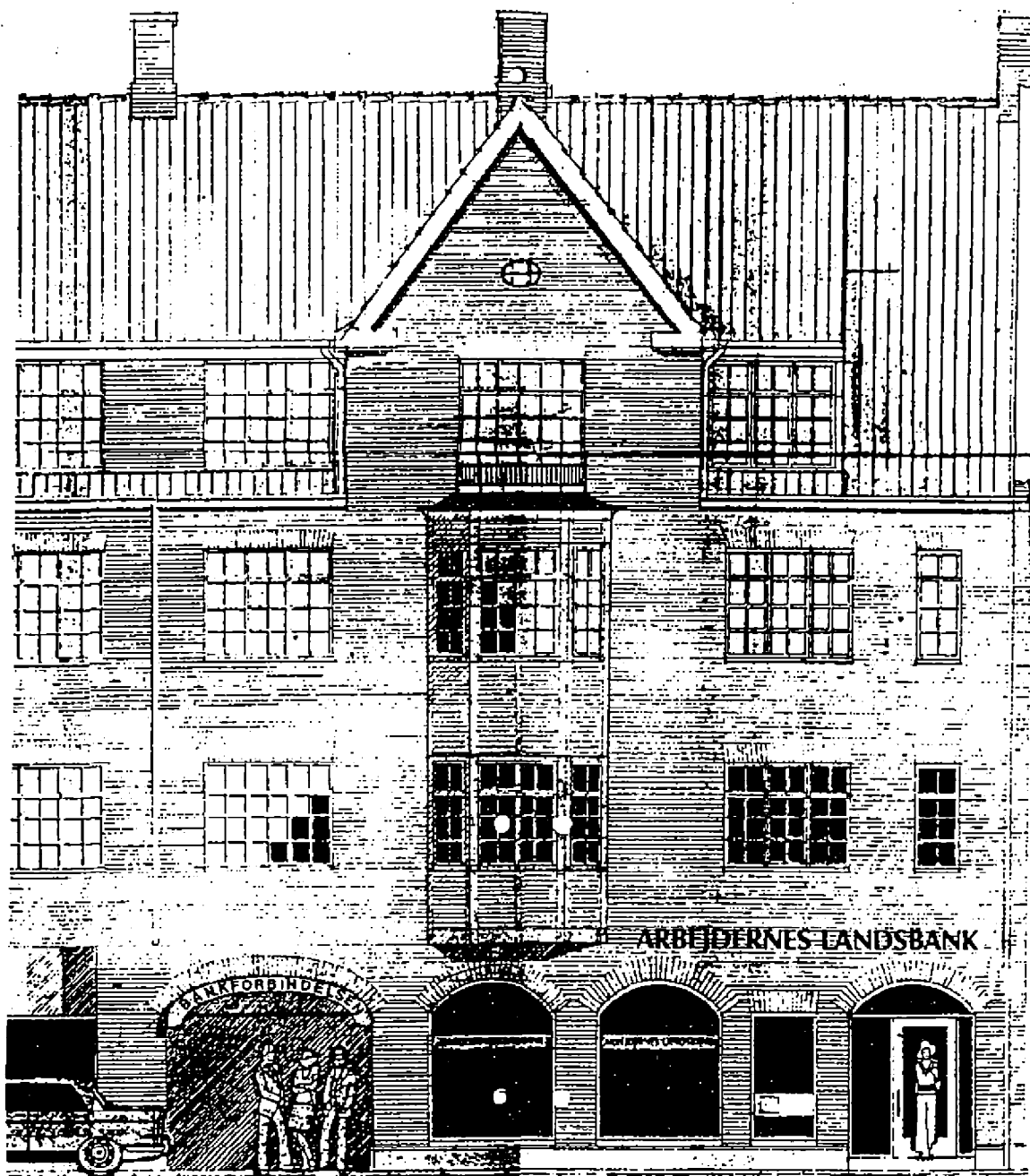


# FACADE- OG SKILTEVEJLEDNING

HØJE-TAASTUP KOMMUNE



PLANAFDELINGEN - JULI 1996

## Indholdsfortegnelse:

1. INDLEDNING.....	4
2. OMRÅDETYPEN I HØJE-TAASTRUP KOMMUNE.....	5
3. FÆLLESBESTEMMELSER FOR BUTIKS-, REGIONALE BUTIKS-, OG ERHVERVSOMRÅDER.....	6
3.1 FACADER.....	6
<i>Facaders udformning og ydre fremtræden</i>	
<i>Vinduer</i>	
<i>Farver</i>	
<i>Butiksfacader</i>	
3.2 SKILTE.....	8
<i>Facadeskilte</i>	
<i>Skiltebånd</i>	
<i>Enkelt bogstaver</i>	
<i>Lysskilte</i>	
<i>Neonskilte</i>	
3.3 UDHÆNGSSKILTE.....	11
3.4 LEJLIGHEDSVIS SKILTNING.....	12
3.5 HENVISNINGSSKILTE.....	12
3.6 LØSE SKILTE.....	13
3.7 TYVERISIKRING.....	13
3.8 MARKISER.....	14
3.9 BALDAKNER.....	15
3.10 UDSMYKNING.....	16
<i>Pyloner</i>	
<i>Flagudsmykning</i>	
<i>Øvrig udsmykning</i>	
3.11 BELYSNING.....	17
4. BESTEMMELSER FOR BOLIGOMRÅDER.....	18
4.1 SKILTNING.....	19
4.2 UDSMYKNING.....	19
4.3 BELYSNING.....	19
5. BESTEMMELSER FOR LANDSBYERNE.....	20
5.1 FACADERS UDFORMNING.....	21
5.2 SKILTNING.....	22
5.3 ØVRIG UDSMYKNING.....	23
5.4 BELYSNING.....	23
6. BESTEMMELSER FOR DET ÅBNE LAND.....	24
6.1 SKILTNING.....	24
6.2 IDRÆTSANLÆG.....	25
7. RÅD OG VEJLEDNING.....	26
8. EN SAGS BEHANDLING.....	27

# 1. INDLEDNING

Målet med en facade-og skiltevejledning er at gøre vores fysiske miljø - vores uderum - smukkere og ved ombygning og nybygning at få højnet det visuelle miljø.

En facade-og skiltevejledning skal sikre et helhedspræg, så den visuelle sammenhæng i gadebilledet styrkes. Samtidigt skal vejledningen sikre, at arkitektoniske værdifulde facader og bygningsdetaljer bevares ved skiltning og ombygning af facaderne. Vejledningen skal sikre, at udvendigt synlige bygningsændringer foretages på en sådan måde, at den enkelte bygnings arkitektoniske udtryk styrkes.

Facade-og skiltevejledningen er tænkt som en inspirationskilde og en vejledning for de erhvervsdrivende og borgerne i Høje-Taastrup Kommune. Vejledningen skal bruges som et redskab i det daglige arbejde for de personer, der skal administrere vejledningens bestemmelser. Disse bestemmelser skal sikre Byrådet som godkendende myndighed, at alle facadeændringer og skiltesager administreres ud fra et fællesgrundlag.

Vejledningen skal fremme en individuel facade- og skilteløsning, der passer til den enkelte bygning. En individuel løsning vil samtidig betyde, at der opstår en variation og idérigdom i gadebilledet. Derfor er bestemmelserne søgt udformet således, at mulighederne for individuelle løsninger er holdt åbne.

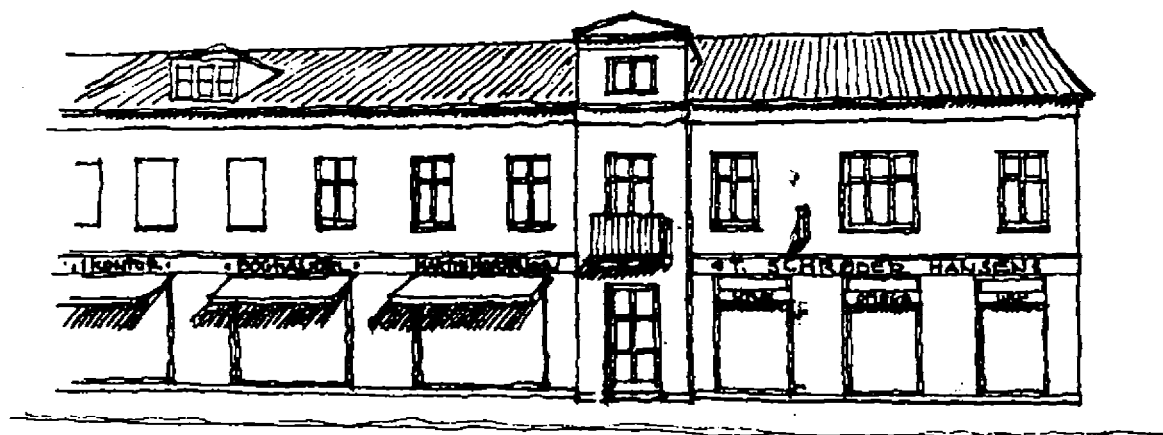
Nye tider må gerne sætte deres spor på husene og deres facader, men indenfor eksisterende proportioner, ligesom nye former for udsmykning kan præge facaderne, når det sker med tilpas hensynstagen til husets arkitektur, dets detaljer og til helheden.

Virksomheden af facade-og skiltevejledningen er afhængig af en trinvis, men konsekvent gennemførelse overalt i kommunen.

Skiltevejledningen "Anvisning for Skiltning, Høje-Taastrup By, 1. og 2. etape" er stadig gældende.

Anvisningen afstikker nøje bestemmelser for en skiltning, der netop passer til bydelens homogene arkitektur og dermed bliver skiltningen på fineste vis en integreret del af facadearkitekturen.

Vejledningen sammenfatter og udbygger de bestemmelser for skiltning, som lokalplan 1.16.2 for Køgevej og lokalplanerne 4.18.9 og 4.18.11 for områder ved Hovedgaden i Hedehusene omhandler.



## 2. OMRÅDETYPER I HØJE-TAASTRUP KOMMUNE

Høje-Taastrup Kommune har udviklet sig over en kort årrække. Den store udbygning, som er sket indenfor de sidste 30 år, er ikke foregået efter tilfældighedernes princip, men efter de ideer, der var gældende i byplanlægningens storhedstid i 1940-erne.

Høje-Taastrup Kommune er planlagt som en funktionsopdelt kommune med bolig-, butiks- og erhvervsområder samt områder til offentlige formål, og som regionalcenter til aflastning af København.

Det betyder, at de enkelte områdetyper i kommunen er klart afgrænsede.

### BUTIKSOMRÅDER:

Butiksområderne omfatter dele af Køgevej i Taastrup, Hovedgaden i Fløng og mindre butikcentre i de lokale boligområder.

I butiksområdet langs Køgevej, som har et bredt spektrum af butikker fra dagligvarebutikker til udvalgsbutikker, bør den fremtidige skiltning neddæmpes. Fremover skal der stræbes efter, at skiltningen tilpasses den enkelte bygning, så der bliver en bedre overensstemmelse mellem bygning og skiltning. Bygningernes store butiksrunder er et dominerende træk på Køgevej, og underetagerne er blevet slået i stykker uden hensynstagen til bygningens facadeopdeling iøvrigt. Resultatet er en bygning, som er blevet skåret over og helt mangler identitet i stueetagen. Det kan ikke kraftig nok anbefales, at der gøres en indsats for at give bygningerne deres fagdelte underfacader tilbage. Baldakinløsningen er også problematisk, da baldakinen skærer bygningen over, og baldakintaget begrænser synsfeltet opefter og efterlader facadearealet mørkt og trist med et roderi af udstillingskurve på fortovsarealet. Bag denne baldakinindpakning ligger der pæne og harmoniske bygninger med velproportionerede facader, der venter på at blive genopdaget.

På Hovedgaden i Hedehusene er der de senere år foretaget flere ny- og ombygninger. Her er facadeudtryk og skiltning mere i overensstemmelse med de tendenser, der er gældende i dag. Der er en større harmoni mellem facade og skiltning, der nærmer sig intentionerne i facade- og skiltevejledningen.

### REGIONALE BUTIKSOMRÅDER:

I butiksområder med funktion som regionale indkøbscentre er skiltningen af en anden karakter, der svarer til disse områders større bygningsvolumer.

Det må ikke medføre en mere voldsom og dominerende skiltning for eksempel ud mod vejarealer. Vejdirektoratet

har i den senere tid påpeget, at deres bestræbelser for at udforme smukke vejføringer ofte ødelægges af kommunernes manglende holdning til udformningen og udstrækningen af skiltningen.

Regionale butikcentre er City 2 og et område ved Roskildevej og Hveen Boulevard, kaldet Ikeaområdet.

### ERHVERVSOMRÅDER:

Erhvervsområderne er lokaliseret langs Roskildevej, Hørsketten, Helgeshøj Allé. Desuden er der ældre erhvervsområder som Kuldysen og Husmandsvej beliggende i Taastrup. I Hedehusene er der områder som Baldersbuen, Guldalderen og Hedelykken.

I erhvervsområder har der hidtil ikke været deciderede bestemmelser for skiltning, undtaget, når der i lokalplanerne har stået, at al skiltning skal godkendes af Byrådet.

I dag er der opstået behov for underopdeling af erhvervslejemålene i mindre lejemål, som medfører større krav til koordinering og nedtoning af skiltningen i erhvervsområderne.

### BOLIGOMRÅDER:

I boligområderne findes der stort set ikke småvirksomheder, så behovet for en facadeskiltning er minimal, og hvis der er behov for skiltning i disse områder, er det som regel mindre oplysningsskilte med firmanavn. Hovedreglen for al skiltning i boligområderne er, at den skal være meget enkel og neddæmpet.

### LANDSBYERNE:

I landsbyerne skal enhver form for skiltning være neddæmpet og i harmoni med landsbyens skala, hvad der ikke altid er tilfældet.

Dagligvarebutikker i lokalsamfundene har en tendens til at brøle deres skiltning frem, hvad der er helt unødvendigt i et lokalsamfund, hvor alle kender butikkens eksistens og hvor det er lokale kunder, der skal tiltrækkes og ikke lejlighedsvise kunder.

### DET ÅBNE LAND:

Det åbne land defineres som områder uden for egentlig bymæssig bebyggelse og beliggende i landzone.

I det åbne land må der overhovedet ikke opsættes reklameskilte, ifølge Naturbeskyttelsesloven, idet der her i landet er et stærkt ønske om at holde landskabet fri for denne type skilte. Der er mulighed for at sætte mindre oplysningsskilte op for næringsdrift og virksomhed.

### 3. FÆLLESBESTEMMELSER FOR BUTIKS-, REGIONALE BUTIKS- OG ERHVERVSOMRÅDER

*Specifikt for butiksområder*

#### 3.1 FACADER

*Facaders udformning og ydre fremtræden:*

En facade skal fremtræde eller ved ombygning udformes således, at den er i harmoni med den eksisterende bebyggelse. Ved huludfyldning skal mål som gesimshøjde, taghøjde og bygningsbredde underordne sig de eksisterende bygningers mål.

Hvad angår materiale og farvevalg skal der vælges materialer og farver som harmonerer med gadens eller områdets øvrige huse.

Facadebeklædning på dele af facaden må ikke anvendes.

Facaderne skal enten fremstå i blank mur, pudsede, malede eller som filsede, berappede og vandskurede mure.

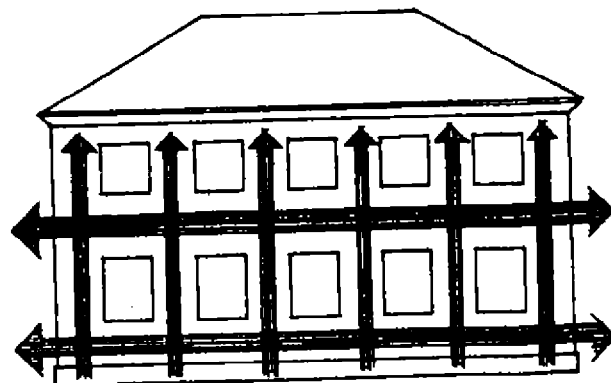
Opføres en bygning i en husrække eller i et område med disharmoniske bygninger, som helt er ude af proportion og ude af sammenhæng med den oprindelige stedlige byggetradition, skal det tilstræbes at genskabe det oprindelige anslag, hvad angår skala og størrelse på bygningen, konstruktionsprincipper, materiale- og farvevalg. Desuden skal bygningen i sin arkitektur og sit formudtryk være nutidig og ikke en pastiche af tidligere tiders formudtryk.

En facade skal kunne opfattes som en helhed fra terræn til tag. Facaden må ikke skæres over af baldakiner og skilte eller helt dækkes af disse, idet facaden skal kunne ses i sin hele udstrækning. Skiltningen skal indgå som en naturlig helhed af facaden.

*Vinduer:*

Vinduer og døre skal danne en harmonisk rytme i facaden og markere facadens lodrette og vandrette linier.

Ved vinduesudskiftning skal nye vinduer have de samme mål og opdelinger som de vinduer, der oprindeligt indgik i facadens proportionering. Vinduerne var tidligere fagedelte og deres opsporsninger gav et levende samspil med murfladens tungere udtryk. I dag opleves facader



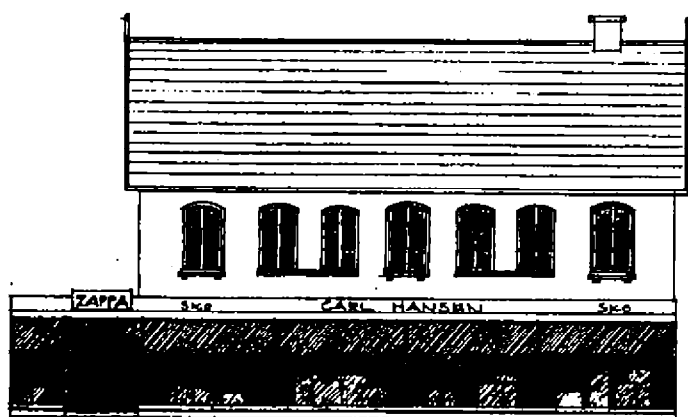
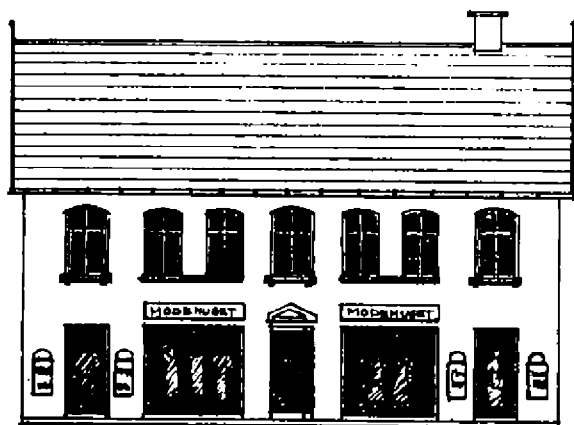
ofte tomme og udtryksløse, fordi de gamle vinduer er skiftet ud med nye termovinduer uden sprosseopdeling.

#### *Farver:*

Ved valg af farver til en bygning er det vigtigt at betragte en bygning som en helhed, hvor alle farver er afstemte efter hinanden i tone og styrke.

Når der vælges farver, og især til store flader, skal man være opmærksom på, at der er stor forskel på at se farven som farveprøve, kaldet indtryksfarven og så se farven på hele facaden som lokalfarve. Hovedreglen er, at indtryksfarven skal nedtones meget, når den bliver lokalfarve og kommer op i "fuld størrelse".

En selvstændig farvesætning af butiksfacaderne bør undgås, da det bevirker, at facaden bliver skåret over.



#### *Butiksfacader:*

En facade skal kunne opfattes som en konstruktiv helhed fra sokkel til tag. Men mange butiksendretninger behandler stueetagen som en selvstændig enhed uden sammenhæng med den øvrige del af bygningen. Oftest er der ved ombygninger af butiksfacader brugt uheldige facadebeklædninger som aluminiumskassetter, klinke- eller træbeklædninger.

Mange butiksfacader har sammenhængende vinduesbånd og store udstillingvinduer i stueetagen. Dette skal undgås, da det bevirker, at facaden bliver skåret over, så bygningen kommer til at svæve og dermed visuelt ingen forbindelse har til terræn.

Det er vigtigt, at den oprindelige sammenhæng mellem butiksetagen og resten af facaden genskabes ved ombygning.

En del butikker og især supermarkeder lukker af ud mod fortove og gader ved at tilklæbe hele vinduesarealet. Resultatet bliver nogle tomme gabende huller og en ligegyldig facade, som ikke er et aktiv for et butiksområde.

Butiksvinduer må ikke være permanent tildækkede, men skal indrettes med skiftende udstillinger.

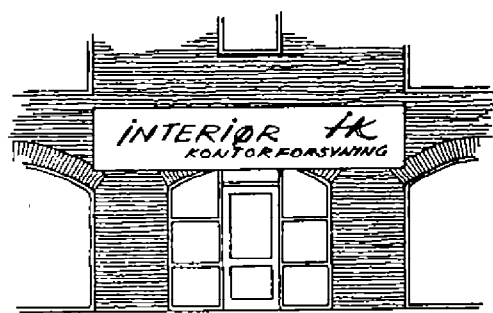
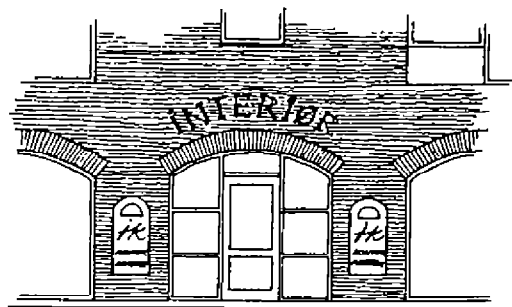
Ruderne skal være gennemsigtige, og der må ikke isættes glas med spejlvirkning.

### 3.2 SKILTE

*Generelt for butiks-, regionale butiks- og erhvervsområder:*

En skiltning kan udformes på mange forskellige måder og stadig være i samklang med facaderne, når nogle generelle anvisninger overholdes som

- at skiltning normalt skal ske ud for stueetagen
- at placering af skilte for forskellige firmaer på samme facade skal samordnes, så der opnås en god helhedsvirkning
- at skiltning bør tilpasses facadens fagopdeling, dens vindues-og dørformater
- at skiltningen ikke må dække over arkitektoniske elementer som gesimser, gesimsbånd o.l.
- at der normalt ikke bør anvendes mere end en type skiltning på samme facade
- at skiltningen ikke må have karakter af facadebeklædning, der dækker over store dele af murfladen, eksempelvis murpiller
- at skiltefladen i farve og materialevalg skal harmonere med bygningen og være en del af facaden.



*Specifikt for butiksområder og  
erhvervsområder*

*Facadeskilte:*

Anvendes der facadeskilte, skal det placeres på bygningens hovedfacade og det bør begrænses i størrelse og udføres under hensynstagen til facadens opdeling, til bygningens karakter og arkitektur.

Skiltningens højde skal afpasses efter facaden, men ingen form for skiltning må have en større højde end 0,60 meter.

Skiltning til virksomheder, der ikke er placeret i stueetagen, kan placeres i vinduesarealerne. Skiltningen kan være små bogstaver klæbet eller malet på ruden. Mindre skilteplader kan placeres bag ruden.

*Specifikt for regionale butiksområder*

I områder med regionale butikscentre kan større skiltning tilpasses som en integreret del af facadeudformningen.

*Generelt*

Skilte må ikke placeres over taghøjde.

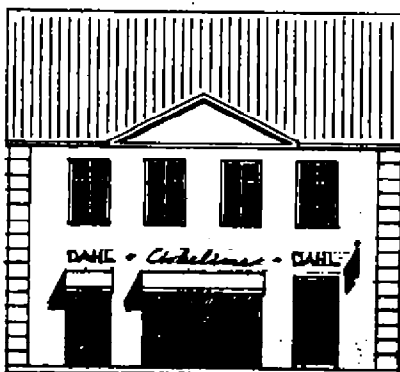
Skilte skal være informative og må have indhold som navn på indehaver eller branche. Hvor der er tradition for anvendelse af logo eller bomærke kan der skiltes med dette, ligesom der kan skiltes med nyere logoer, når disse er af grafisk styrke og kvalitet.

Der må ikke opsættes reklameskilte for mærkevare eller enkeltvare, ligesom der ikke må opsættes skilte eller reklameskilte på gavle eller tage.

Belysning af og på skilte må ikke være til gene for naboer eller færdsel.

*Skiltebånd:*

Skiltebånd skal følge facadens modulering og bør kun spænde over butiksvindue eller butiksvindue- og dør. Skiltebånd må ikke spænde over hele butiksfacadens længde.



*Lodrette skilte:*

Lodrette skilte kan opsættes på murpiller mellem vinduer og døre og skal have en størrelse som er mindst en trediedel mindre end murpillernes højde og bredde.



### *Enkelt bogstaver:*

Der kan skiltes med påmalede bogstaver eller opsatte støbte bogstaver på facaden. Skiltning med bogstaver opsat enkeltvis er ofte en fin og enkel måde at udforme skiltningen på, da den let kan indpasses på facaden.

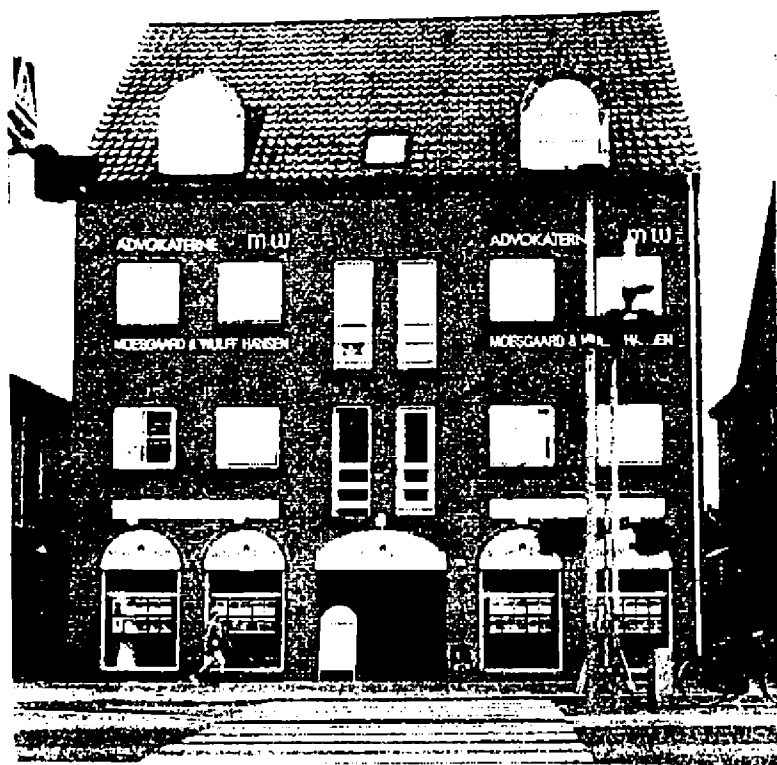
### *Lysskilte:*

Ved anvendelse af lysskilte skal disse udføres ikke transparente eller tilsvarende lysdæmpet, så kun teksten eller logoet står klart belyst. Lysskiltet kan være udformet af enkelte bogstaver med bagudrettet lys.

### *Neonskilte:*

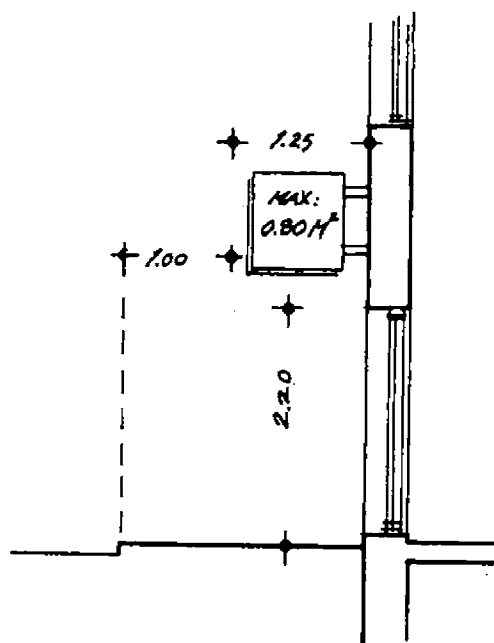
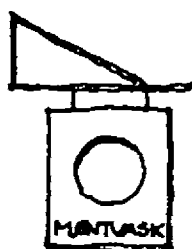
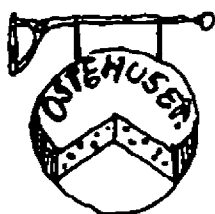
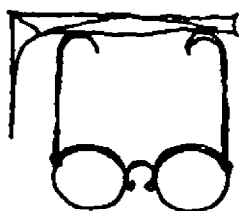
De bukkede neonbogstaver kan være et fint alternativ til skiltebånd og lysskilte, idet de løse neonbogstaver på en elegant måde kan indgå i bygningens udformning.

### *Generelt*



### 3.3 UDLÆNGSSKILTE

Oftest er udhængsskiltet et supplement til den øvrige skiltning og skal betragtes som et signal, der skal fange opmærksomheden. Derfor viser udhængsskiltet, som kan være et laugsskilt, ofte et symbol eller logo for den pågældende butik eller butikskæde. Udhængsskilte er gode til at fange opmærksomheden i et gadeforløb, hvor det ses over et x-perspektiv. Udhængsskiltet kan være udformet som et lysskilt, og her gælder de samme bestemmelser, som beskrevet i afsnittet om lysskilte.



Udhængsskiltet skal være let og enkelt med et klart grafisk udtryk, og det skal være tilpasset facadens arkitektur, farve og øvrige skiltning. Skiltets størrelse må ikke overskride 0,8 m<sup>2</sup>, ikke have et fremspring på mere end 1,25 meter fra facaden og skal placeres vinkelret på denne og mindst 2,20 meter over terræn. Udhængsskilte skal holdes i en afstand af 1 meter fra fortovskantens lodrette flugt. Placering af udhængsskilte for forskellige virksomheder skal samordnes, så der opnås en god helhedsvirkning, og skiltene må ikke sidde for tæt, så de er til gene for hinanden.

### 3.4 LEJLIGHEDSVIS SKILTNING

*Specifikt for butiksområder*

Der kan være behov for lejlighedsvis skiltning ved f.eks. udsalg eller en årstidsbestemt udstilling. En enkel form for skiltning er oftest opklæbningskilte på vinduer. Kravet til denne form for skiltning er, at den skal tilpasses vinduets form og butikkens hovedskiltning.

Den lejlighedsvis skiltning kan have form af opklæbende eller påmalede tekster på selve butiksrudden. Vinduesaralet må ikke tildækkes af den lejlighedsvis skiltning.

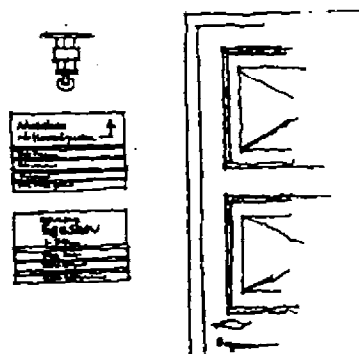
En midlertidig skiltning som byggepladsskilte og salgsskilte for ejendomme eller grunde kan opstilles på selve grunden under forudsætning af, at de ikke nedsætter de stedlige trafikale oversigtsforhold.

### 3.5 HENVISNINGSSKILTE

*Specifikt for butiksområder*

I butiksområder findes der virksomheder, som ikke har facade ud mod gade eller vej eller som er placeret over stueplan, og hvor det kan være nødvendigt med henvisningsskilte.

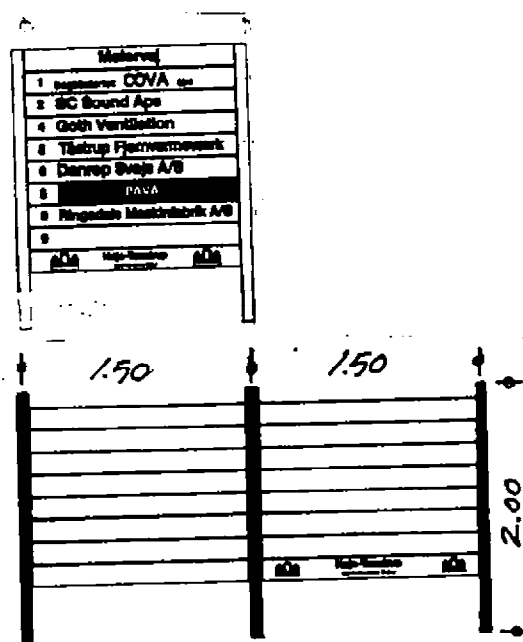
Størrelse og udformning må afpasses efter den gældende situation, og skiltet bør så vidt muligt placeres ved den dør eller port, der viser ind til virksomhedens adresse.



Der foreligger et koncept for henvisningsskilte, idet Høje-Taastrup Kommune har indgået en aftale med Tåstrup Vejskiltefabrik om en samordning af gadeskilte og informationsskilte for gader og kvarterer i industriområderne. Tåstrup Vejskiltefabrik yder følgende til aftalen, idet de opstiller standere, første og sidste skiltestav, der har henholdsvis gadenavn og et kommunalt logo. De enkelte virksomheder bekoster hver især skiltestav med tekst.

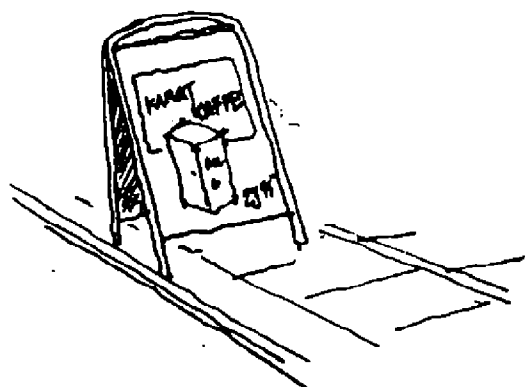
*Specifikt for erhvervsområder*

Systemet består af standere i farven blå og i en højde af 2,00 meter, hvorpå der monteres skiltestave med hvid bund og sort tekst af typen helvetica medium, stavenes længde er 1,50 meter og højden er 0,15 meter og en skiltesektion kan derfor rumme 10 stave. Der kan opsættes 3 skiltesektioner samlet, når der er behov for den 4. sektion, opdeles opstillingen i 2 x 2 sektioner.



Alle henvisningsskilte skal følge standarden i ovennævnte koncept og skiltesektionen opstilles efter godkendelse af den stedlige vejmyndighed.

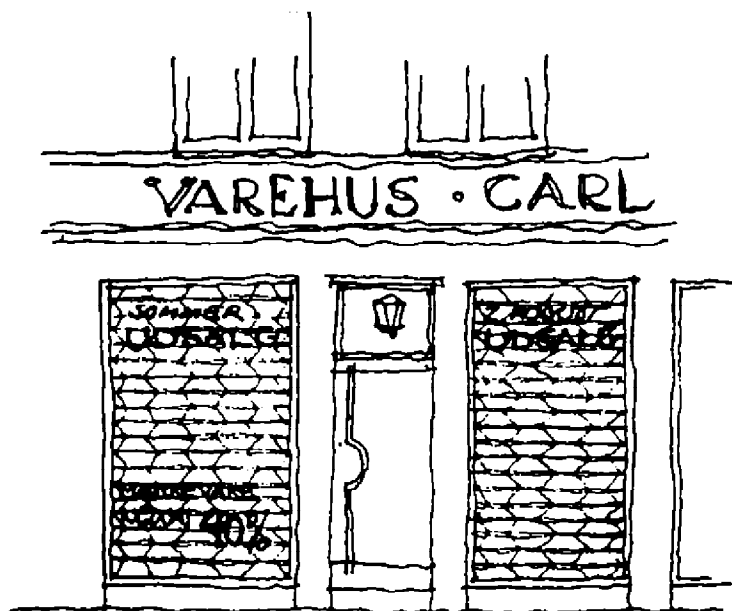
### *Specifikt for butiksområder*



### 3.6 LØSE SKILTE

Der må ikke opsættes fritstående løse skilte (de såkaldte sandwichskilte), hverken i form af klapskilte eller roterende bevægelige skilte på fortovsarealerne.

Disse skilte er til stor gene for fodgængere, kørestolsbrugere og folk med nedsat synsevne, og deres efterhånden store antal bidrager til skilteforvirringen.



### *Specifikt for butiksområder*

### 3.7 TYVERISIKRING

Visse butikkers varesortiment gør det nødvendigt at sikre sig mod tyveri eller rudeknusning. En tyverisikring af udstillingsvinduer skal respektere facadens opdeling, udseende og karakteren af butiksvinduet, så forretningen efter lukketid fremtræder levende.

Der kan opsættes gitre efter lukketid foran vindue eller dør, og gitteret skal sættes op på vindueskarm eller dørkarm og følge vindues- og døropdeling. Eller der kan opsættes jalousigitter på den indvendige side af vinduet og som skal være af en åben karakter, så der fortsat er indblik til forretningen.

### 3.8 MARKISER

*Specifikt for butiksområder*

Af vejrmæssige årsager er der et behov for at kunne afskærme udstillingsvinduerne eller at kunne overdække arealet foran disse. Markiserne giver i høj grad et afvekslende gadebillede, hvor butikkernes individuelle præg kan understreges ved markisernes forskellige form og farve.

Markiser anvendes, hvor der er behov for solafskærmning eller afskærmning af udstillede varer.

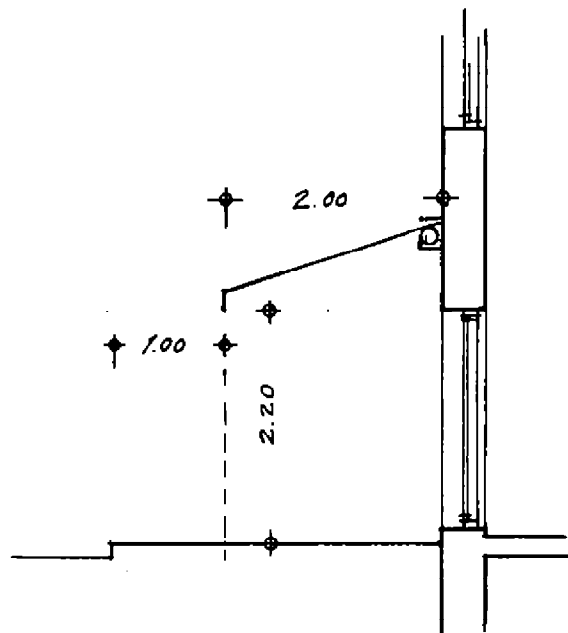
Markiser skal i hvert enkelt tilfælde afpasses efter bygningens opdeling, vindues- og dørformater samt facadens farve.

Markiser skal være udført af reflexfrit stof eller støflignende materiale.

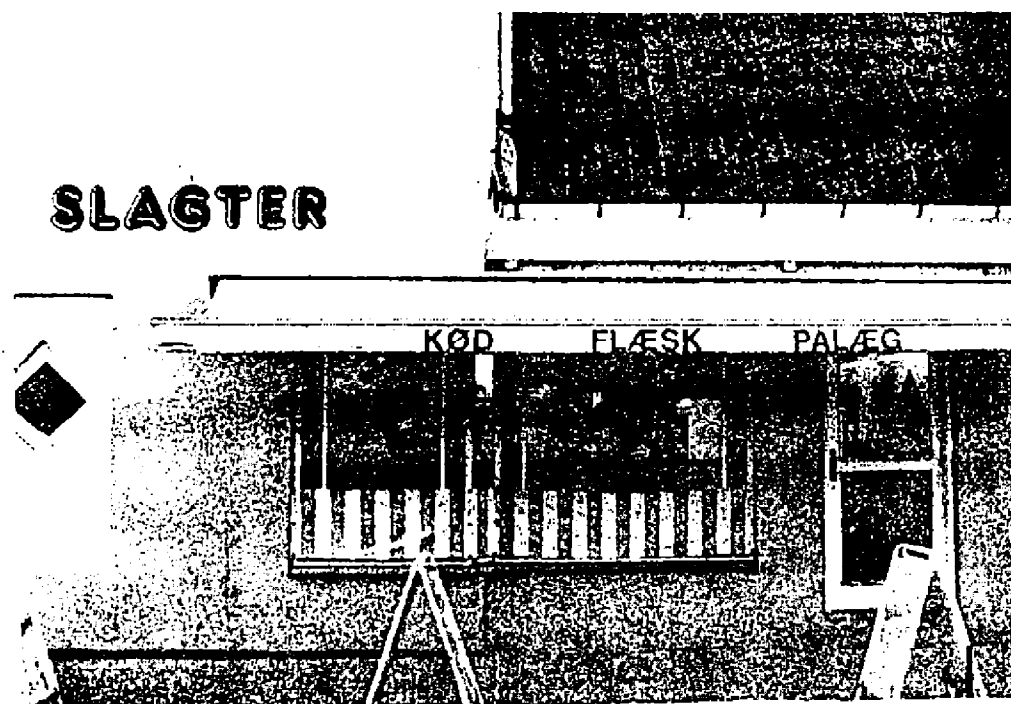
Markiser skal kunne rulles ind efter normal forretningstids ophør.

Forskellige firmaers markiser på samme facade skal samordnes, så der opstår en helhedsvirkning.

Markisers underkant skal være mindst 2,20 meter over terræn og udfaldet må max være 2 meter, dog skal markisens yderste kant overholde en afstand af 1 meter fra fortovskantens lodrette flugt.



**SLAGTER**



### 3.9 BALDAKINER

Faste baldakiner, der er opsat på en rammekonstruktion, bør så vidt muligt undgås. Hvis baldakinen er en del af facaden, kan disse accepteres, når de er en del af bygningens arkitektur.

Anvendelse af baldakiner af metal var tidligere meget almindeligt i mange butiksgader, det er oftest medvirkende til, at facaderne bliver meget ens, at facaderne bliver skåret over, så der visuelt ingen forbindelse er mellem stueetagen og de øvrige etager.

Det tillades ikke at opsætte faste baldakiner, medmindre baldakinen er en integreret del af facaden.

Ved facaderenovering er det ikke tilladt at genopsætte baldakiner.

Hvor der er eksisterende baldakiner, må skiltningen ikke finde sted på facaden over baldakinen.

Skiltningen skal placeres på kanterne af baldakinen og må ikke overskride højden på baldakinens kant, hvis konstruktionshøjde maksimalt må være 0,60 meter. (Jf. lokalplan 1.16.2)

Placering af skilte for forskellige virksomheder på baldakinkanten og under baldakintaget skal samordnes, så der opnås en god helhedsvirkning.

Skilte under samme baldakin skal have samme størrelse og farve. Underkant af skilt skal have en afstand af 2.20 meter over terræn.



### 3.10 UDSMYKNING

#### *Pyloner:*

Pyloner eller søjler anvendes ofte af større virksomheder eller institutioner. Disse er et visuelt signal til kunder og brugere, signalerer dynamik og fremadrettethed via design og logo.

Opstilling af pyloner eller søjler kan tillades, hvor virksomheden eller institutionen har råderet over et passende stort grundareal, således at pylonen eller søjlen falder naturligt ind i eksteriøret og står på egen grund.

Pyloner kan ikke opstilles i butiksgader.

Pyloner til servicestationer må maksimalt have en højde på 3,5 meter og en bredde på 1,5 meter, når disse er placeret i et gadeforløb.

Pyloner kan opstilles i erhvervsområder og i regionale indkøbscentre, når de er placeret på eget grundareal. Pyloner må ikke placeres i udlagte beplantningsbælter.

Pyloner må ikke nedsætte de stedlige trafikale oversigtsforhold, og den lokale vejmyndighed skal i hvert enkelt tilfælde høres.

#### *Flagudsmykning:*

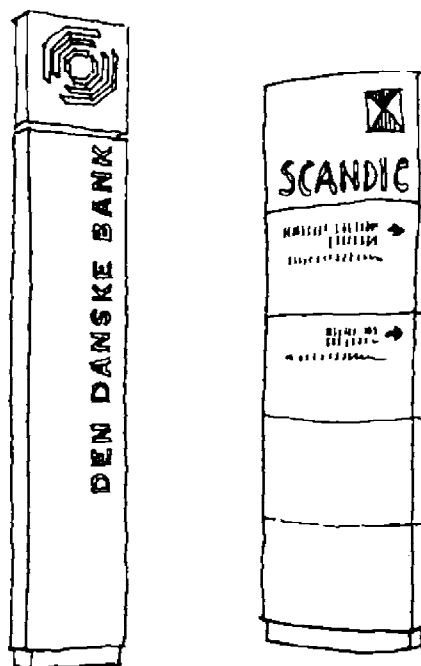
Opstilles der flag eller bannere udfor et firma i et butiksområde, kan der højst sættes 1-2 flag som markering af indgangsparti.

Ved tankstationer i butiksområder kan der ikke opsættes flag eller bannere, da placeringen i et tæt befolket-og trafikeret område ikke nødvendiggør en så iøjnefaldende skilteform.

I regionale indkøbscentre og i erhvervsområder kan flag eller bannere markere en indkørsel eller et indgangsparti. Der kan højst opstilles 2 flaggrupper med 3 stk i hver gruppe. Flagstængerne skal have ens højde og må maksimalt have en højde på 12 meter.

Opstillinger og installationer som f.eks. fast fortøjrede balloner o.l. kan ikke opsættes.

*Specifikt for regionale butiksområder  
og erhvervsområder*



*Specifikt for regionale butiksområder  
og erhvervsområder*

#### *Øvrig udsmykning:*

I forbindelse med særlige begivenheder kan der i gaderummet ophænges transparenter, flagliner, guirlander for et kortere tidsrum som byfest, jul ol.



*Specifikt for butiksområder og regionale butiksområder*

### **3.11 BELYSNING**

En facade eller et gade- og vejforløb ændrer totalt karakter ved nattens belysning og tager sig helt anderledes ud end ved dagslys. Store blændende reklamer, blinkende skilte kan ødelægge fornemmelsen af et gadeforløb eller opfattelsen af en bygningsfacade og være yderst generende for stedets beboere og for såvel cykelister som bilister.

Belysningen kan udformes således, at skiltningen belyses, at facaden eller indgangspartiet belyses. Det belyste facadeskilt, må ikke give uheldige skyggevirksomheder på facaden, og det må ikke blænde eller være til gene for trafikanter, beboere eller andre forretninger.

Belysningen kan være en del af skiltningen i form af lysskilte, som skal udføres som lysdæmpede og ikke transparente skilte, så kun teksten står klart belyst. Eller belysningen kan være en del af skiltningen i form af neonlysbogstaver eller udhængslysskilt.

Belysning af virksomheder i erhvervsområder kan gøres ved at belyse navn og logo eller begrænsede partier af facaden som indgangspartiet.



*Specifikt for erhvervsområder*



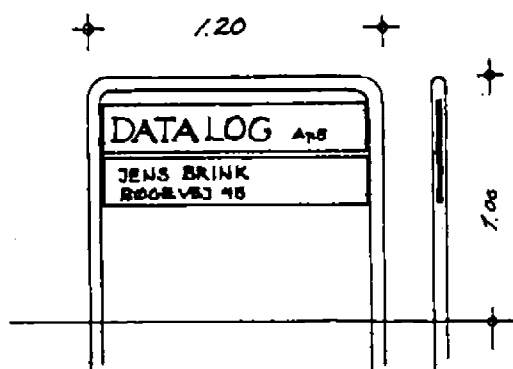
#### 4. BESTEMMELSER FOR BOLIGOMRÅDER

Der findes veldefinerede og afgrænsede boligområder både i Taastrup Stationsby, Høje Taastrup og Hedehusene-Flæng, og derfor eksisterer der ikke konflikter mellem butiksområde og boligområde eller mellem erhvervsområde og boligområde. Det skyldes, at byområderne i Høje Taastrup Kommune indenfor de sidste 3 årtier har udviklet sig udfra en overordnet planlægning som har funktionsopdelt byen i bolig-, service-, butiks- og erhvervsområde. Der er få eksisterende gamle bykerneområder, hvor der både findes butikker, småerhverv og boliger som eksempelvis Køgevej i Taastrup og Hovedgaden i Hedehusene.

Hvor der findes erhvervsudnyttelse i boligområde er det oftest frisørsalon eller fodklinik, ejendomsmægler eller andet liberalt erhverv, som er foreneligt med et boligområde, og hvor ejeren fra sin bolig driver et énmandsfirma. Følgende retningslinier gælder for boligområderne:

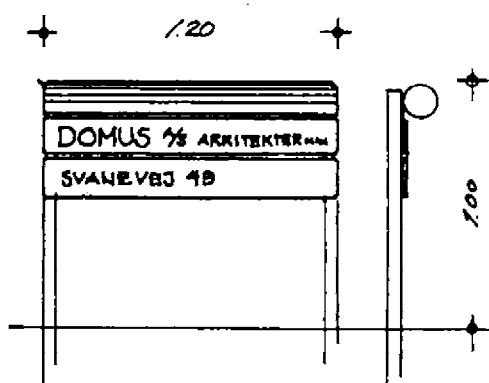


#### 4.1 SKILTNING



Foretages der en skiltning i et boligområde, kan der skiltes direkte på den facade i stueetagen, der vender ud imod gade eller vej med et skilt, der max må være 0,40 m i højden og som skal underordne sig facadens modulering. Lodrette skilte kan opsættes på murpille og skal have en størrelse, der er mindre end pillens højde og bredde.

Der kan anvendes enkeltbogstaver til skiltning enten som påsatte bogstaver eller påmalede, som ikke må have en større højde end 0,40 meter.



Lysskilte, neonskilte eller enkeltbogstaver af neon kan ikke tillades.

Der kan anvendes skilte ved indkørsel til ejendommen i form af et galgeskilt, der max må være 1 meter højt og 1,2 meter bredt.

#### 4.2 UDSMYKNING

Eksempelvis kan indgangspartiet indgå som et arkitektonisk element i facaden eller partiet kan markeres med en markise af lærred, og påskrift på markise kan understøtte en skiltning. Flagstænger med banner eller flag kan ikke tillades.

#### 4.3 BELYSNING

Facadeskiltet kan belyses med enkelte lysarmaturer, der kun oplyser skiltet. I galgeskiltet kan der indbygges et belysningsarmatur.

Belysning af facaden via spots kan ikke tillades i et boligområde.

## 5. BESTEMMELSER FOR LANDSBYERNE

Kommuneplan 2005, Høje Taastrup Kommune, lægger op til, at de eksisterende landsbymiljøer skal bevares, at ny bebyggelse skal tilpasses til landsbyernes forhold, sådan at skala, proportionering og materialevalg er i samklang med den oprindelige landsby.

Da landsbyerne er sammensatte sluttede enheder, der både består af boliger, erhverv og butikker, medfører det, at skiltningen skal tage sit udgangspunkt i disse forhold og i landsbyernes skala.

Når en kædebutik som FDB's Brugsen eller bankernes filialer udstyres med samme type skilte, som hvis disse var beliggende i et butiksområde i en større bydannelse, er det en manglende forståelse for landsbyernes skala, og skiltningen er ude af proportion set i forhold til stedet. Det er unødvendigt at anvende lysskilte i landsbyerne, da alle kender eller ved, at butikken eller banken eksisterer. Et tiltag, som skader synsindtrykket af landsbyens gaderum, er opstilling af fritstående skilte. Ofte ville det være af større værdi for de stedlige butikkers kunder at skabe et godt udeareal i form af en lille pladsdannelse med et par bænke og en markant træbeplantning. Det ville skabe en intimitet og en fornemmelse af et tilhørsforhold til den pågældende butik, som de store byområders supermarkeder overhovedet ikke kan skabe.



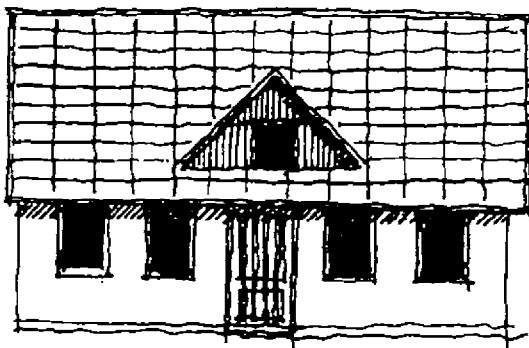
Tilklistring af butiksvinduerne og opsætning af de såkaldte spisesedler med ugens tilbud på butikkernes facader er ganske unødvendigt for lokale butikker. Informationen har nået kunderne via ugeaviser og lokalpressen, og skal der orienteres om tilbud, bør det ske i form af en samlet oversigt ved indgangen til selve butiksarealet.

Følgende gælder for skiltning i landsbyerne:



## 5.1 FACADERS UDFORMNING

Landsbyerne er meget sårbare overfor forandringer som nybygninger, ombygninger og tilbygninger. Oftest har det at reparere og udbedre sin bygning været udtryk for at måtte nøjes med den næstbedste løsning, hvor den løsning at bygge nyt var at betragte som den bedste opnåelige løsning og som var omgæret med mere prestige. Denne holdning har været medvirkende til at ødelægge mange helstøbte bygninger, der var opført efter traditionel byggeskik, fine i sit materiale- og farvevalg og passede til sine omgivelser og til landsbyens skala.



En facade skal ved nybygning eller ombygning fremtræde harmonisk og ligeledes være i harmoni med de eksisterende bygninger i landsbyen. Ved nybygning skal mål som bygningshøjde, gesimshøjde og bygningsbredde underordne de eksisterende bygningers mål.

Hvad angår materiale- og farvevalg skal der vælges materialer og farver som harmonerer med landsbyens øvrige bygninger.

Ved vinduesudskiftning skal nye vinduer have samme mål og opdelinger som de oprindelige vinduer. Sammenhængende vinduesbånd og store udstillingsvinduer er uforeneligt med det facadeudtryk, som ønskes fremmet i landsbyerne.

## 5.2 SKILTNING

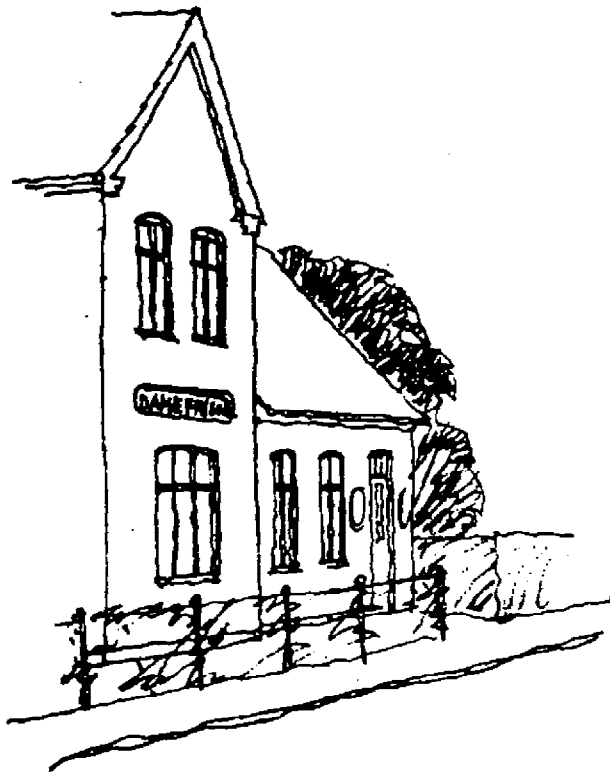
Skiltningen skal placeres på stueetagens facadedel. Der må ikke skiltes på gavle.

Skiltningen må ikke fremstå som facadebeklædning.

Anvendes der skiltebånd må det max have en højde af 0,40 meter. Skiltebånd må ikke dække over arkitektoniske elementer som gesims, gesimsbånd og andre bygningsmæssige detaljer. Skiltebåndet skal underordne sig bygningens modulering og må kun spænde over selve butiksvindue og dør.

Enkeltbogstaver og bemalede bogstaver på facade må max have en højde af 0,40 meter.

Skilte må kun indeholde forretningens navn, branche og logo.



Anvendes der udhængsskilte eller skilte på stander, må skiltet højst have et areal på 0,50 m<sup>2</sup>. Skiltet skal placeres mindst 2,20 meter over terræn. Udhængsskilte kan udformes som lysskilte, når de udformes ikke transparente eller tilsvarende lysdæmpet, så kun teksten eller logoet fremstår klart belyst.

Ingen form for lysreklame er tilladt.

Butiksvinduer må ikke permanent tildækkes, men skal indrettes med skiftende udstillinger.

### **5.3 ØVRIG UDSMYKNING**

Erhvervsvirksomheders og butikkers indgangspartier kan danne en markering, der indgår som et arkitektonisk element i bygningens facade. Indgangspartiet kan markeres med en markise af lærred, hvor påskriften på markisen kan understøtte en skiltning.

Flagstænger med banner eller flag kan ikke tillades.

### **5.4 BELYSNING**

Facadeskilte kan belyses med enkelte lysarmaturer. Anvendes der henvisningsskilte kan der være indbygget belysningsarmaturer.

Anvendes der udhængsskilte, som eksempelvis Post og Telestyrelsens skiltning, kan disse være lysskilte under forudsætning af, at udhængsskiltet udføres lysdæmpende og som ikke transparente skilte, så kun teksten står klart belyst.

Belysning af facaden via spots kan ikke tillades i landsbyerne.

## 6. BESTEMMELSER FOR DET ÅBNE LAND

Beskyttelse af det åbne land mod unødige reklamer er et centralt led i loven om naturbeskyttelse, og der er et generelt forbud mod opstilling af reklame- og propagandaskilte i det åbne land. Forbudet omfatter tillige afbildninger, lysreklamer og andre indretninger og opstillinger som f.eks. flag, fast fortøjrede balloner, køretøjer og lignende. Skiltning i det åbne land administreres restriktivt af myndighederne, idet ønsket har været og stadig er, at friholde det åbne land for skæmmende reklamer og propagandaskilte. Det åbne land defineres som et område, der ikke er by eller bymæssig bebyggelse.

Der er opstået et større behov for skiltning i det åbne land, efter at erhvervsvirksomheder lokaliserer sig i nedlagte landbrugsbygninger, ligeledes har stalddørssalg og landboturisme skabt behov for nye regler for skiltning.

Amtet er myndighed for reklame- og henvisningsskiltning i det åbne land. Jf. Lov om naturbeskyttelse, § 21. Lov nr. 9 af 3. januar 1992. Følgende bestemmelser er gældende:

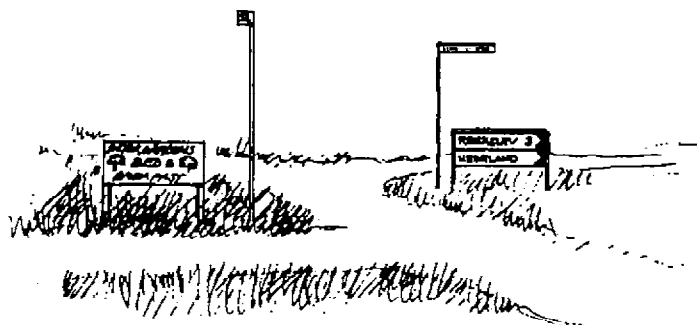
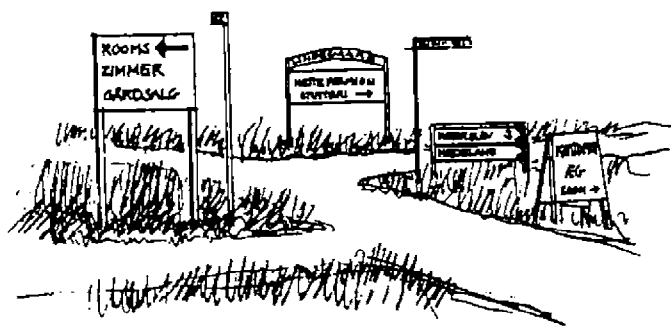
### 6.1 SKILTNING

Virksomhedsreklame skal være anbragt i umiddelbar tilknytning til virksomheden, og må ikke virke dominerende i landskabet eller være synlig over store afstande. Skiltet må højst være 1,00 meter højt og 1,50 meter langt.

Der kan reklameres for håndværk, produktion, stalddørssalg og værelsesudlejning, aktiviteter, der er knyttet til ejendommen.

Oplysningsskilte, de såkaldte serviceskilte kan henvise til industriområde, til friluftsanlæg eller til turistmæssige attraktioner, og det er de stedlige vejbestyrelser, der bestemmer hvor og om der skal opsættes oplysningsskilte. Disse skilte har hvid bund og blå tekst.

Oplysningsskilte for virksomhed opsat på egen ejendom eller ved indkørsel til egen ejendom må ikke virke dominerende i landskabet eller synligt over store afstande.



En virksomhed må opsætte oplysningsskilt ved indkørsel til ejendom og ved udmunding af den vej, hvorfra indkørsel sker, når denne vej er en lukket privat fællesvej.

Oplysningsskiltes størrelse må højst være 0,25 m<sup>2</sup> og skal være rektangulært og overkant af skilt må højst være 1 meter over terræn. Skiltet må ikke have andre informationer end navn, adresse, virksomhedens art og produktion samt firma eller branchelogo. Skiltets farve skal være en afdæmpet bundfarve med hvid tekst og skiltet må ikke være belyst eller belyses, ikke have en reflekterende overflade eller være bevægeligt.

Skilte må ikke opsættes i strid med færdsels-og vejlovgivningen. Det betyder, at frie oversigtsforhold skal respekteres, og at skilte ikke må have lighed med de almindelige afmærkningsskilte.

Plakater for trafikpropaganda, der er godkendt af Rådet for Større Færdselssikkerhed må opsættes i det åbne land og ligeledes må der opsættes valgplakater i forbindelse med kommunal- og folketingsvalg samt i forbindelse med folkeafstemninger.

## **6.2 IDRÆTSANLÆG**

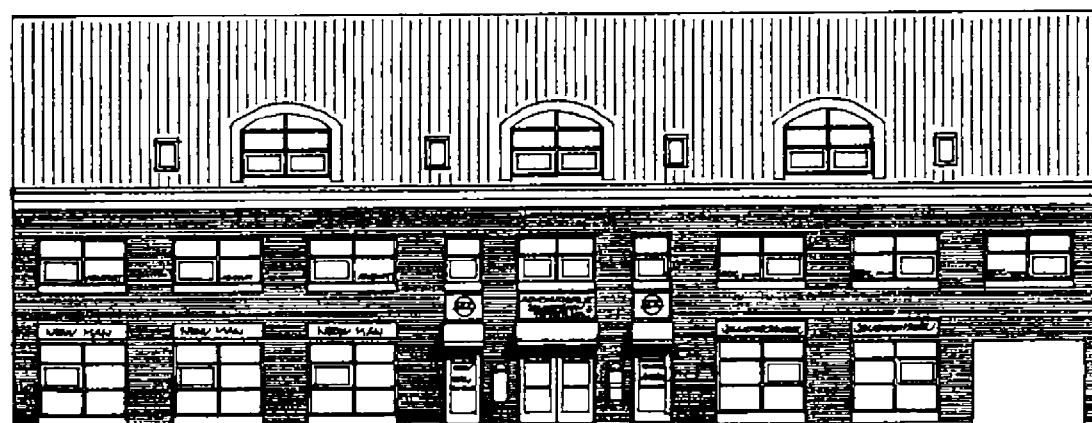
Der kan opsættes beskedne reklamer på idrætsanlæg i umiddelbar tilknytning til klubhuse og tilskuertribuner. Skiltets overkant må ikke være højere end 1 meter over terræn. Disse reklamer er alene rettet mod idrætsudøvere og tilskuere og må ikke kunne ses fra det omgivende land. Amtet er myndighed for skiltebestemmelser i det åbne land. Ved afskærmede idrætsanlæg som stadionanlæg, motorbaner, der er omgivet af bygningsanlæg, volde eller beplantning, kan der opsættes reklamer uden anden begrænsning end, at reklamerne ikke må kunne ses uden for idrætsanlægget.



## 7. RÅD OG VEJLEDNING

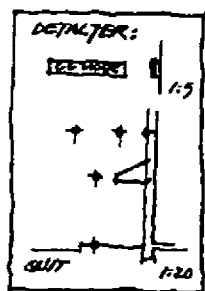
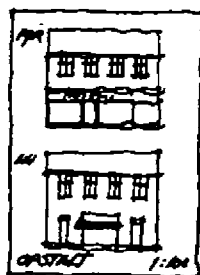
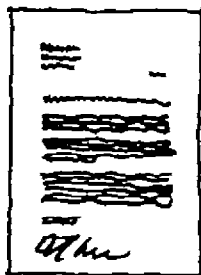
Høje Taastrup Kommune arbejder på at sætte en udvikling igang, affødt af debatten omkring Bedre Bymiljø, som skal ændre holdningen til facader og skiltning fra de i dag dominerende facade- og skilteudformninger til en mere harmonisk facadebearbejdelse og en mere neddæmpet skiltning. Derfor tilbyder Planafdelingen/bygge- og miljøafdelingen at bistå med råd og vejledning i forbindelse med ændring af facade og opsætning af nye skilte. Afdelingens byggearkiv indeholder tegningsmateriale over næsten alle bygninger i kommunen, og desuden ligger Planafdelingen inde med materiale, som kan være til inspiration ved ombygning af facader eller ved ændring af skiltning.

Grundejere og erhvervsdrivende opfordres til at henvende sig til de to ovennævnte afdelinger før en projektering påbegyndes for at drøfte den pågældende ejendoms muligheder og for at få belyst de lovmæssige krav.



## 8. EN SAGS BEHANDLING

Hvis en bygherre ønsker at ændre sin facade eller sætte en ny skiltning op, skal der laves et projekt. En arkitekt eller en anden bygningskyndig kontaktes og vil være behjælpelig med ideer samt projektere ombygningen.



Projektet skal godkendes af ejendommens ejer og med dennes underskrift sendes det til Plan- Bygge- og miljøafdelingen. Her vil byggesagen blive behandlet, og ved behandlingen vil der blive lagt vægt på, at projektet er en forbedring sammenlignet med de eksisterende forhold, og at projektet følger hovedreglerne i denne anvisning.

For at sikre en hurtig sagsbehandling bør ansøgningsmaterialet omfatte følgende: - projekt med ejers underskrift - opmåling eller foto, der viser bygningernes nuværende udseende samt de nærmeste omgivelser - facadetegning med ændringer vist i mål 1:100 - lodret snit i facaden med ændringer i mål 1:100 - oplysninger om materiale og farver.

Ansøgningsmaterialet sendes til: Rådhuset, Plan-, Bygge- og miljøafdelingen Bygaden 2, 2630 Taastrup.

